

# G-FLASH METAL

## MP3-WMA-USB-PLAYER

# 1GB

[www.maxfield.de](http://www.maxfield.de)

[support@maxfield.de](mailto:support@maxfield.de)

© Maxfield GmbH · Kaistraße 2 · 40221 Düsseldorf · Germany



Bedienungsanleitung



## Copyright-Hinweise

Diese Bedienungsanleitung ist urheberrechtlich geschützt. Alle Rechte vorbehalten. Dieses Dokument darf in keiner Weise, weder mechanisch noch elektronisch, im Ganzen oder in Ausschnitten ohne die vorherige schriftliche Genehmigung von Maxfield GmbH kopiert, wiedergegeben oder übersetzt werden.

Die Informationen dieser Bedienungsanleitung wurden sorgfältig geprüft und werden als richtig angesehen.

Maxfield GmbH übernimmt jedoch keine Verantwortung für gegebenenfalls vorhandene Ungenauigkeiten in dieser Bedienungsanleitung. Maxfield GmbH ist nicht haftbar für unmittelbare, indirekte, konkret besondere, zufällig entstandene oder Folgeschäden, die durch einen Fehler oder eine Auslassung in dieser Bedienungsanleitung verursacht werden, selbst wenn auf die Möglichkeit solcher Schäden hingewiesen wurde. Maxfield GmbH haftet ebenfalls nicht für Datenverluste durch beschädigte Produkte oder beschädigte bzw. durch Beschädigung nicht lesbare Speicher oder Festplatten.

Für die ständige Produktentwicklung behält sich Maxfield GmbH das Recht vor, jederzeit ohne Vorankündigung und Verpflichtungen Verbesserungen an dieser Bedienungsanleitung und den darin beschriebenen Produkten vorzunehmen.

Copyright © 2005 · Maxfield GmbH · Kaistraße 2 · 40221 Düsseldorf



### INHALTSVERZEICHNIS

Einleitung.....	4	Einstellen der Lautstärke.....	14
Sicherheitshinweise.....	4	Hold-Funktion (Tastensperre).....	14
Hinweise für den Betrieb.....	5	Navigation.....	14
Leistungsmerkmale.....	5	Einstellungen.....	15
Player-Übersicht.....	6	1. Equalizer.....	15
Beschreibung der Tasten.....	6	2. Repeat (Wiedergabemodus).....	15
Lieferumfang.....	7	3. Screen Savers (Einschaltzeit der Hintergrundbeleuchtung).....	16
Besonderheiten des G-FLASH 1GB METAL.....	7	4. Contrast (OLED-Kontrast).....	16
Verschiedenes in Kürze.....	8	5. Power Savings (Energiesparfunktion).....	16
Batterie einlegen.....	8	6. Record (Aufnahmeeinstellungen).....	16
Trageband befestigen.....	8	7. Default (Standardeinstellungen wiederherstellen).....	16
Kopfhörer anschließen.....	8	8. Language (Sprache wählen).....	16
USB anschließen.....	8	Dateien löschen.....	17
Bedienungsgrundlagen.....	9	Geräteinformationen.....	18
Player einschalten.....	9	Systemanforderungen.....	18
Player ausschalten.....	9	Installation von Treiber und Dienstprogramm.....	19
Keine Daten.....	9	USB-Anschluss.....	20
Music/Voice/Record.....	9	Übertragen und Löschen von Dateien mit Drag & Drop.....	20
Kopieren von Dateien auf den Player.....	10	Verbindung zum PC trennen.....	21
1. Kopieren von Dateien mit dem Windows Explorer.....	10	Öffnen des Dienstprogramms.....	21
2. Kopieren von Dateien mit dem Windows Media Player.....	10	Formatierung des Players.....	22
Menüstruktur.....	11	Deinstallation des Treibers und des Dienstprogramms.....	22
OLED-Anzeige.....	11	Aktualisierung der Firmware.....	22
Musikwiedergabe (inkl. Lyrics-Display-Funktion).....	12	Wenn der Player nicht funktioniert.....	24
Sprachaufnahme.....	13	Häufig gestellte Fragen.....	25
Wiedergabe von Sprachaufnahmen.....	13	Technische Daten.....	30



## EINLEITUNG

Sehr geehrter Kunde,

vielen Dank für den Kauf dieses Produktes.

Vor dem Anschluss, dem Betrieb oder der Einstellung des Players lesen Sie diese Anweisungen bitte sorgfältig und vollständig, um eine optimale Leistung und Sicherheit zu gewährleisten.

Bitte bewahren Sie die Bedienungsanleitung für zukünftige Verwendung auf.


### Das Benutzerhandbuch

Dieses Benutzerhandbuch liegt im Adobe Acrobat (.PDF) Dateiformat vor.

**Wichtig:** Wir empfehlen die Verwendung des Adobe Acrobat Reader Version 4.0 oder höher, um das Benutzerhandbuch zu öffnen und auszudrucken. Den Acrobat Reader 4.0 finden Sie auf dieser CD.

Dieses PDF ist mit Navigationslinks versehen, die es Ihnen erleichtern, zu einem gewünschten Kapitel zu gelangen. Dazu klicken Sie auf Seite 3 (INHALTSVERZEICHNIS) auf eine Seitenzahl oder ein Thema. Über den Seitenzahl-Link unten rechts auf jeder Seite gelangen Sie wieder zurück zum Inhaltsverzeichnis.

### Verwendung von Acrobat

Klicken Sie in der Tool-Leiste von Acrobat auf die Schaltflächen « ◀ ▶ »», um zur ersten, vorigen, nächsten bzw. letzten Seite des Benutzerhandbuchs zu gelangen. Klicken Sie in der Tool-Leiste von Acrobat auf das Drucker-symbol , um das Benutzerhandbuch auszudrucken.

## SICHERHEITSHINWEISE

- Bewahren Sie das Produkt sowie alle Zubehörteile außerhalb der Reichweite von Kindern auf.
- Produkt nicht in staubiger, schmutziger Umgebung verwenden oder aufbewahren. Dies könnte die Komponenten des Produkts beschädigen.
- Dieses Produkt ist nicht wasserdicht bzw. wasserbeständig; Produkt keiner Nässe aussetzen.
- Produkt vor Feuchtigkeit, Hitze und magnetischen Einflüssen schützen.
- Keine Veränderungen am Produkt vornehmen, andernfalls erlischt die Garantie.
- Normale Vibrationen beeinträchtigen den Betrieb dieses Produktes nicht. Fallenlassen bzw. extreme Stöße können das Produkt jedoch beschädigen.
- Gerät vor direkter Sonneneinstrahlung schützen und von Wärmequellen fernhalten.
- Gerät nicht mit Chemikalien reinigen, die die Oberfläche beschädigen können (z. B. Verdünner, Benzol oder Alkohol).

### Sicherheitshinweise für die Verwendung von Kopfhörern

- Lautsprecher nicht auf hohe Lautstärke einstellen; Ohrenärzte warnen vor den Folgen von fortgesetztem Musikhören mit Kopfhörern.
- Wenn Sie ein Klingeln in den Ohren wahrnehmen, ist die Lautstärke herunterzudrehen bzw. ist die Benutzung des Geräts zu unterbrechen.
- Kopfhörer nicht im Straßenverkehr benutzen. Dies könnte zu gefährlichen Situationen führen und ist zudem in vielen Ländern illegal.
- In potentiell gefährlichen Situationen äußerste Vorsicht walten lassen, bzw. den Kopfhörer abnehmen.
- Lautstärke nur so weit aufdrehen, dass Umgebungsgeräusche noch sicher wahrgenommen werden können.
- Kopfhörer/Ohrhörer abnehmen, wenn das Tragen unangenehm wird.



## HINWEISE FÜR DEN BETRIEB

Wenn das Gerät für eine längere Zeit nicht verwendet wird, ist die Batterie herauszunehmen, um mögliche Schäden durch Kriechströme zu vermeiden.

Schützen Sie den MP3-Player bitte vor extremen Temperaturschwankungen, Feuchtigkeit und Staub.

Um mit dem Player Musikstücke hören zu können, müssen zunächst WMA/MP3-Dateien auf den Player heruntergeladen werden.

Vor dem Betrieb bitte den Schalter HOLD in die Freigabeposition stellen.

Player bitte nicht fallen lassen. Hierdurch könnte die Batterie herausfallen bzw. die Oberfläche beschädigt werden

### Batterie-Status

Lebensdauer Alkali-Batterie (Größe AAA x 1): ca. 18 Stunden

- Die Lebensdauer der Batterie kann je nach Einsatzbedingungen, Hersteller und Herstelldatum schwanken. Die Batterie ist auszutauschen, wenn das Gerät nicht auf Eingaben reagiert und selbst dann nicht arbeitet, wenn die Batterie heraus genommen und wieder eingesetzt wurde.

### Anmerkung:

- Um eine statische Aufladung zu verhindern, sollte der Player nicht unter extrem trockenen Umgebungsbedingungen eingesetzt werden.
- Wenn der Player während des Betriebs nicht weiter läuft, ist er zurückzusetzen. Hierzu die Batterie entnehmen und wieder einsetzen.

## LEISTUNGSMERKMALE

### WMA & MP3 Wiedergabe

Unterstützt Titel in den Dateiformaten WMA/MP3

### Eingebauter USB-Anschluss Typ A

Kabelloser Direktanschluss an den PC

### USB-Speichergerät

Keine Treiberinstallation erforderlich

### Unterstützt Verzeichnisse

Wiedergabe von WMA/MP3 Titeln selbst in Unterverzeichnissen

### Upgradefähig!

*(Updates auf [www.maxfield.de/Support/Downloads](http://www.maxfield.de/Support/Downloads))*

Die eingebauten Programme (Firmware) können ggf. aktualisiert werden.

### Systemkompatibilität

- Unterstützt die Betriebssysteme Windows Me/2000/XP.

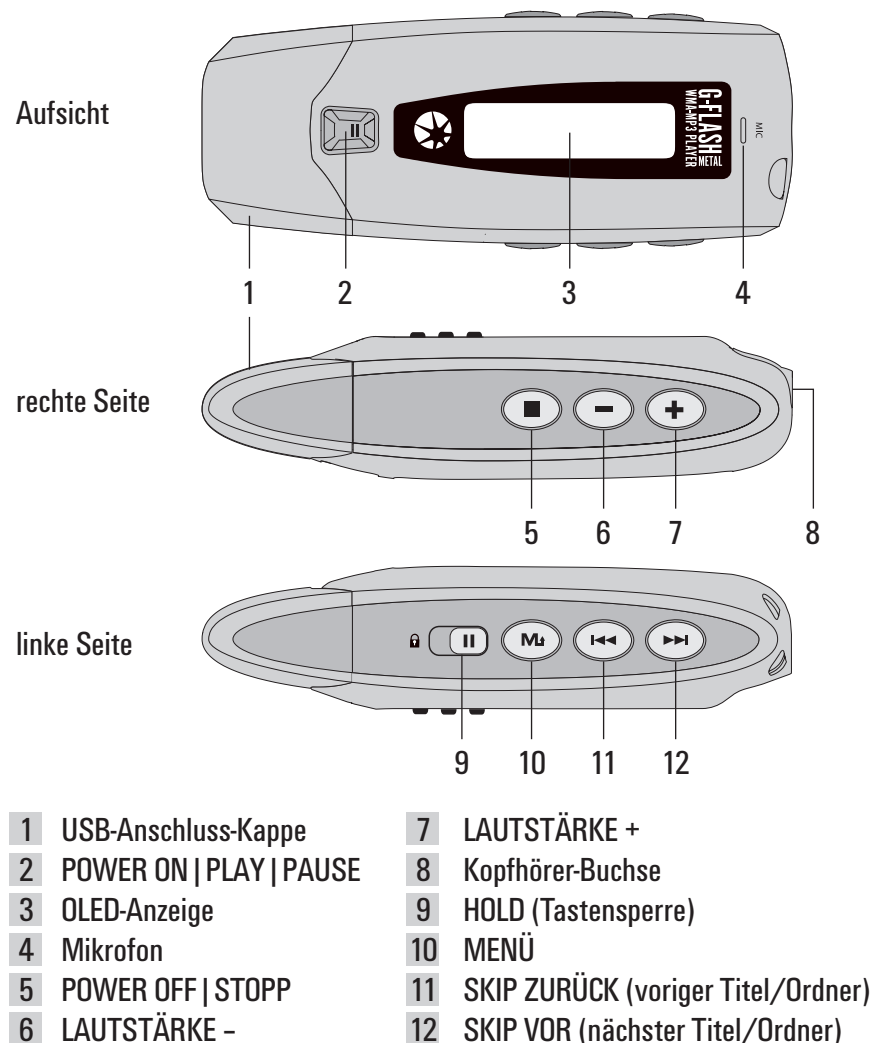
Hinweis für Benutzer von Windows Me/2000/XP: Die Installation der MP3-Player-Software ist nur dann erforderlich, wenn Sie eine Aktualisierung der Firmware des Players vornehmen wollen.

Hinweis für Benutzer von Windows 2000: Das Windows Service Pack 3 muss vor der Installation die MP3-Player-Software installiert werden.

- Unterstützt Windows 98 / 98 SE nach der Installation der Treiber.
- Unterstützt Mac OS X (Version 10.2.6. oder höher) ohne Treiber.



### PLAYER-ÜBERSICHT



### BESCHREIBUNG DER TASTEN

Taste/Schalter	Funktion	Funktion im Menü
<b>POWER ON PLAY PAUSE</b>	<ul style="list-style-type: none"> <li>· Drücken, um den Player einzuschalten.</li> <li>· Drücken, um ein Lied abzuspielen.</li> <li>· Drücken, um ein Lied anzuhalten.</li> </ul>	
<b>POWER OFF STOPP</b>	<ul style="list-style-type: none"> <li>· Drücken und gedrückt halten, um das Gerät auszuschalten.</li> <li>· Drücken, um das Lied zu stoppen.</li> </ul>	
<b>MENÜ</b>	<ul style="list-style-type: none"> <li>· Drücken, um ins Menü zu gelangen.</li> <li>· Drücken, um die Sprachaufnahme zu beenden.</li> <li>· Drücken, um die Bitrate im Aufnahme-Untermenü zu wählen.</li> </ul>	<ul style="list-style-type: none"> <li>· Drücken, um Ihre Wahl zu bestätigen oder in das derzeitige Menü zu gelangen.</li> <li>· Drücken und gedrückt halten, um das Menü zu verlassen.</li> </ul>
<b>SKIP VOR</b> Nächster Titel/Ordner	<ul style="list-style-type: none"> <li>· Drücken, um zum nächsten Titel zu springen.</li> </ul>	<ul style="list-style-type: none"> <li>· Drücken, um eine Einstellung oder ein Menü aus der Liste auszuwählen</li> </ul>
<b>SKIP ZURÜCK</b> Voriger Titel/Ordner	<ul style="list-style-type: none"> <li>· Drücken, um zum vorigen Titel zu springen.</li> </ul>	<ul style="list-style-type: none"> <li>· Im Navigationsmenü: Drücken, um zum nächsten/vorigen Ordner zu springen.</li> </ul>
<b>LAUTSTÄRKE +</b>	<ul style="list-style-type: none"> <li>· Drücken, um die Lautstärke zu erhöhen.</li> </ul>	
<b>LAUTSTÄRKE -</b>	<ul style="list-style-type: none"> <li>· Drücken, um die Lautstärke zu verringern.</li> </ul>	
<b>HOLD</b> (Tastensperre)	<ul style="list-style-type: none"> <li>· Schieben des Hold-Schalters auf Hold-Position, um alle Tasten zu sperren.</li> <li>· Zurückschieben des Hold-Schalters, um die Tastensperre aufzuheben.</li> </ul>	



### LIEFERUMFANG

G-FLASH 1GB METAL MP3/WMA-USB-Player	Neopren Clip-Case	MX 300 Micro Kopfhörer
		 <b>SENNHEISER</b>
CD-ROM	Kurzanleitung	Garantiekarte
<ul style="list-style-type: none"> <li>· Bedienungsanleitung</li> <li>· Treiber (Win98)</li> <li>· Update Tools</li> </ul>		
MAGIX mp3 maker SE	1 AAA-Batterie	USB-Kabel
		
		

### BESONDERHEITEN DES G-FLASH 1GB METAL

- 1 GB (1024 MB) interner Flash-Speicher
- Wiedergabe von MP3- und WMA-Audiodateien
- Unterstützt Windows DRM (Musikwiedergabe-Voraussetzung für die meisten Musikdownloadportale)
- Einfache Navigation durch Ordnerunterstützung
- Vollwertiger externer Datenträger
- Schneller Datentransfer – USB 2.0 High Speed (abwärtskompatibel zu USB 1.1)
- ID3-Tag-Anzeige: Songtitel und Interpret
- Diktiergerät mit bis zu 64 Stunden Sprachaufnahme
- 6-Stufen-Equalizer inkl. X-Bass
- Hot Plug&Play (Win ME/2000/XP und Mac OS X)
- Resume-Funktion
- Wiedergabefunktionen: Normal, Repeat One/All (einen/alle Titel wiederholen), Random (Zufallsauswahl), Random All (Zufallwiederholung)
- Lautstärkenregelung in 41 Stufen
- Unterstützte Formate: MP3 (MPEG1 Layer III), WMA, WMA-DRM
- Aufnahmeformat Sprachaufzeichnung: ADPCM (WAV-Format)
- Betriebsdauer mit einer Batterie bis zu 18 Stunden
- Optional auch mit wiederaufladbarem Akku zu betreiben
- Auch an HiFi-Anlage oder PC-Lautsprecher anschließbar
- OLED-Display
- Abmessungen (L x B x H): 87 x 35 x 21 mm
- Gewicht: ca. 45 g (inkl. Batterie)

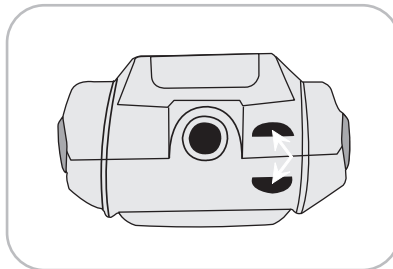


### VERSCHIEDENES IN KÜRZE

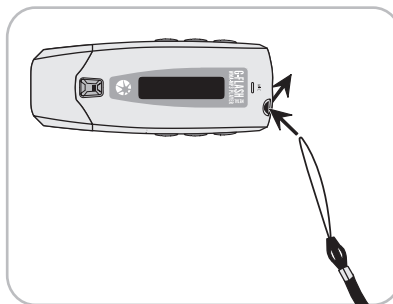
#### Batterie einlegen

- 1 Durch vorsichtiges Schieben der Abdeckung des Deckels auf der Rückseite öffnen Sie das Batteriefach.
- 2 Legen Sie die mitgelieferte Batterie ein. Stellen Sie sicher, dass Sie die Batterie richtig eingelegt haben. Das bedeutet, die Symbole + und - in Batteriefach und Player stimmen überein.
- 3 Schließen Sie das Batteriefach.

#### Trageband befestigen



- Am hinteren Teil des Players befindet sich eine Öffnung.
- Fädeln Sie die dünne Endschnur des Tragebandes durch diese Öffnung.



- Ziehen Sie nun das gesamte Trageband durch die Schlaufe hindurch.

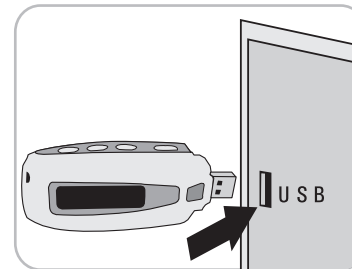
#### Kopfhörer anschließen



- Stecken Sie den Kopfhörerstecker fest in die dafür vorgesehene Buchse am hinteren Teil des Players.

**ACHTUNG:** Der Kopfhörer muss abgesteckt werden, bevor Sie das Gerät mit dem Computer verbinden.

#### USB anschließen *(siehe ausführlich Seite 20)*



- 1 Positionieren Sie Ihren Computer so, dass der USB-Port leicht zugänglich ist.
- 2 Nehmen Sie die Schutzkappe des Gerätes ab. Der USB-Stecker ist jetzt sichtbar.
- 3 Stecken Sie den Player mit dem USB-Stecker auf den USB-Port Ihres PCs.
- 4 Der Computer erkennt die neue Hardware automatisch und installiert den Treiber automatisch.
- 5 Warten Sie, bis das System die Installation beendet hat. Doppelklicken Sie dann auf "Arbeitsplatz".
- 6 Nun sehen Sie dort ein neues Wechsellaufwerk – den eingebauten Speicher des Players. Sie können nun MP3- und WMA-Dateien auf dieses Laufwerk kopieren und speichern.



### BEDIENUNGSRUNDLAGEN

Batterie Größe AAA ins Batteriefach einsetzen (siehe Seite 8).

#### Player einschalten

POWER ON-Taste drücken, um den Player einzuschalten.

**PORTABLE  
WMA-MP3 PLAYER  
Voic Recoding**

#### Player ausschalten

STOP-Taste drücken und einige Sekunden gedrückt halten, bis der Ausschaltvorgang abgeschlossen ist.

**Continue Holding TO  
Power off**



Um den Player auszuschalten, halten Sie bitte die STOP-Taste gedrückt, bis der Ausschaltvorgang abgeschlossen ist (Anzeige erlischt). Ansonsten kehrt der Player in den vorherigen Zustand zurück.

*"Kopieren von Dateien auf den Player" siehe folgende Seite.*

#### Keine Daten

Wenn keine WMA/MP3-Dateien gefunden werden, erscheint auf der OLED-Anzeige "No Files", wenn Sie Musik hören möchten.

0000/000   
\* No Files \*

#### Music/Voice/Record

Sie können nach Wunsch Musik/Voice-Memos anhören oder eine Stimm- aufzeichnung starten. Drücken Sie einfach die MENÜ-Taste und die SKIP-Taste, um "Music", "Voice" oder "Record" aus der Menüliste auszuwählen.

#### Anmerkungen:

- Vor dem Betrieb den Schalter HOLD in Stellung "Blockierung aufheben" bringen.
- Im STOP-Zustand schaltet sich der Player automatisch aus, wenn mehr als 60 Sekunden lang keine Eingabe erfolgt.



## KOPIEREN VON DATEIEN AUF DEN PLAYER

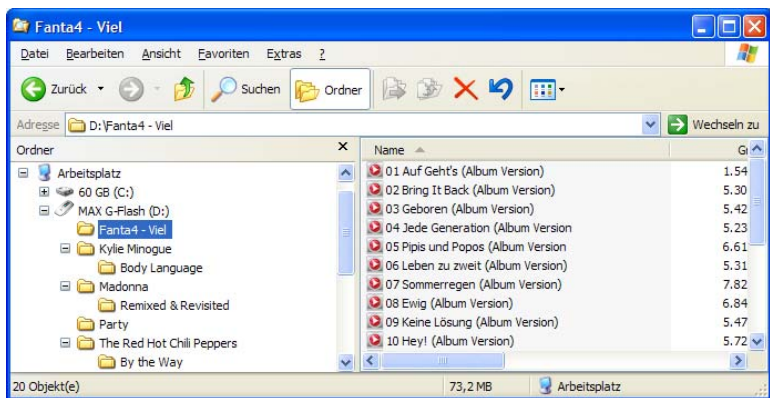
Zwei Möglichkeiten stehen Ihnen zur Verfügung, Dateien auf den G-FLASH 1GB METAL zu übertragen.

### 1. Kopieren von Dateien mit dem Windows Explorer

- Wenn der Player per USB-Kabel mit dem PC verbunden ist, erscheint er als Wechseldatenträger auf dem "Arbeitsplatz".



- Wählen Sie die Datei(en)/Ordner, die Sie vom PC auf den Player kopieren möchten, aus, klicken Sie "Kopieren" und nach rechtem Mausklick auf den Wechseldatenträger wählen Sie "Einfügen".



- Für das Kopieren von Dateien/Ordern vom Player auf den Computer gilt das Gleiche in umgekehrter Richtung.

### 2. Kopieren von Dateien mit dem Windows Media Player

- Schließen Sie den Player an den PC an und starten Sie den Windows Media Player 9.
- Zur Songverwaltung klicken Sie auf "Medienbibliothek".
- Soll Musik hinzugefügt werden, gehen Sie auf "Datei" und klicken Sie in der Menüleiste auf "Zur Medienbibliothek hinzufügen".
- Es wird empfohlen, die Song-Informationen wie Name des Interpreten und des Albums vor dem Kopieren der Songs auf den Player zu editieren.
- Klicken Sie mit der rechten Maustaste auf die gewünschten Songs und wählen Sie "Auf CD oder Gerät kopieren". Der Windows Media Player fügt die Songs dann unter "Zu kopierende Wiedergabeliste" hinzu.
- Sollen der Wiedergabeliste weitere Songs hinzugefügt werden, kann man wieder zurück auf "Medienbibliothek" gehen.
- Klicken Sie am linken Rand "Auf CD oder Gerät kopieren" an.
- Auf der rechten Seite des Fensters wählen Sie in "Objekte auf dem Gerät" aus dem Drop-Down-Menü den Laufwerksbuchstabe des Players.
- Zum Kopieren der Songs auf den Player klicken Sie die Schaltfläche "Kopieren" auf der rechten Fensterseite.



### MENÜSTRUKTUR

In das jeweils gewünschte Menü gelangen Sie mit der MENÜ-Taste bzw. mit den SKIP-Tasten.

Music	Musikwiedergabe		
Record (Aufnahme)	Aufnahme über internes Mikrofon		
Voice (Stimme)	Aufnahmewiedergabe		
Navigation	Verzeichnisebene	Audiotrackebene	
Settings (Einstellungen)	Equalizer	Normal   XBass   Rock   Jazz   Classical   Pop	
	Repeat (Wiedergabemodus)	Normal   Repeat One   Repeat All   Random   Random All (Normal   Titel wiederhol.   Alle wiederh.   Zufallsausw.   Zuf.wiederh.)	
	Contrast (Kontrast)	+   -	
	Screen Savers (Hintergrundbeleuchtung)	Off   3sec.   5sec.   10sec.   15sec.	
	Power Savings (Energiesparen)	Off   1min   2mins   5mins   10mins   15mins	
	Record (Aufnahmeeinstell.)	Mic   Format   Rate	
	Default (Werkseinstellung)		
	Language (Sprache)	EN   FR   SP   TU   GE   PO   IT   DU   PL	
Delete (Dateien löschen)	Delete One (eine löschen)	Music   Voice (Musikdatei)   (Aufnahmedatei)	Yes   No (Ja   Nein)
	Delete All (alle löschen)	Music   Voice (Musikdateien)   (Aufnahmedateien)	Yes   No (Ja   Nein)
About	Geräteinformation		
Exit (Schließen)			

### OLED-ANZEIGE

Titel-Nummer/  
Titel insgesamt      Repeat one/all/Random  
(einen/alle/Zufalls-Titel wiederholen)



Play/Pause/  
Stop/Rec.      ID3-Tag  
Titelanzeige

Music Mode/  
Voice Mode      A-B Repeat      Equalizer      Batteriestand



Music Type      Wiedergabezeit/Titeldauer

Lautstärke      Synchronous lyric display





### MUSIKWIEDERGABE



#### Song auswählen

Nach Einschalten des Players mit der SKIP-Taste den Song auswählen, den Sie anhören möchten.



#### MP3/WMA-Musik abspielen

PLAY-Taste drücken, um die Wiedergabe zu starten.



#### Wiedergabe unterbrechen

Um die Wiedergabe zu unterbrechen, während der Wiedergabe die PLAY-Taste drücken. Um die Wiedergabe fortzusetzen, PLAY-Taste erneut drücken.



#### In einem Titel vor- oder zurückspulen

SKIP-Taste drücken und gedrückt halten, um den aktuellen Titel vor- oder zurückzuspielen.



#### Anzeige des Dateinamens

Wenn Sie einen Titel auswählen, erscheint der Dateiname auf der OLED-Anzeige. Wenn der Dateiname länger als die Anzeige ist, läuft er von links nach rechts über die Anzeige.

#### Anzeige von ID3 Tag

Wenn der Titel ID3 Tag enthält, erscheinen die Namen des Titels und des Künstlers auf der Anzeige. Der Player unterstützt englische und europäische Schriftzeichensätze.

Wenn der ID3 Tag länger als die Anzeige ist, läuft er von links nach rechts über die Anzeige.

#### Songtext-Anzeige (Lyrics Display)

Der MP3-Player unterstützt Textdateien im LRC-Format.

- 1 Bereiten Sie einen MP3- bzw. WMA-Musiktitel vor, z. B. happymusic.mp3.
- 2 Laden Sie die entsprechende Textdatei vom Internet herunter. Die Textdatei muss mit der Dateierweiterung LRC enden. Beispiel: happymusic-2004.lrc.
- 3 Benennen Sie die Textdatei um. Beispiel: happymusic.lrc. Achten Sie dabei darauf, dass der Name der Textdatei dem der Musiktiteldatei entspricht.
- 4 Kopieren Sie die Textdatei und die Musiktiteldatei in Ihren MP3-Player.
- 5 Ziehen Sie den MP3-Player von Ihrem PC ab.



### MUSIKWIEDERGABE – Fortsetzung

- 6 Wählen Sie mit Hilfe der SKIP-Tasten eine Musiktitledatei, beispielsweise abc.mp3. Drücken Sie auf die PLAY-Taste, um die Wiedergabe zu starten.
- 7 Das LRC-Symbol erscheint und der Text des Musiktitels wird synchron mit der Titelwiedergabe auf der OLED-Anzeige angezeigt.

**Hinweis:** Der MP3-Player unterstützt nur das LRC-Format.

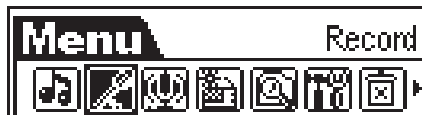
**Hinweis:** Sollte die Textanzeige nicht synchron mit der Musikwiedergabe verlaufen, laden Sie sich bitte eine bessere Textdatei vom Internet herunter, und versuchen Sie es noch einmal.

**Hinweis:** Vergewissern Sie sich, dass sich die MP3-Musikdatei und die LRC-Datei im gleichen Verzeichnis befinden und die Dateinamen übereinstimmen. Ist das nicht der Fall, kann der MP3-Player die Textdatei nicht erkennen.

### SPRACHAUFNAHME

#### Aufnahme starten

Diese Funktion kann aus dem Menü heraus aktiviert werden: In der Menüliste den Punkt **"Record"** (Aufnahme) auswählen und aktivieren. Der Player beginnt nun mit der Aufzeichnung.

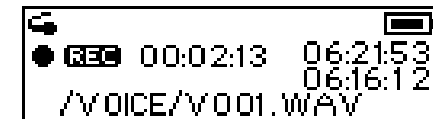


### SPRACHAUFNAHME – Fortsetzung

#### Aufnahme beenden

STOP-Taste oder MENÜ-Taste drücken, um die Aufzeichnung zu beenden und in den Voice-Modus (Voice = Stimme) zu wechseln.

Die Stimmaufnahme wird als Datei mit dem Namen "VXXX.WAV" im **"Voice"**-Verzeichnis abgespeichert.



#### Hinweis:

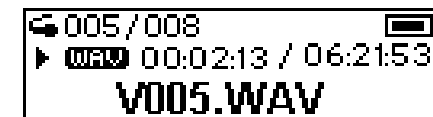
Auf der Anzeige erscheint **"Memory Full"**, wenn nicht genügend Speicherplatz vorhanden ist, um weitere Aufnahmen vorzunehmen. Laufende Aufzeichnungen werden an dieser Stelle unterbrochen. In diesem Fall müssen Dateien vom Player auf den PC verschoben oder gelöscht werden, bevor weiter Aufzeichnungen möglich sind.

### WIEDERGABE VON SPRACHAUFNAHMEN

Diese Funktion ist fast identisch mit der Funktion Wiedergabe von Musik. Menüpunkt **"Voice"** auswählen und Voice-Modus aktivieren.

Mit der SKIP-Taste die Aufnahme auswählen, die Sie anhören möchten.

PLAY-Taste drücken, um die Wiedergabe zu starten.





### EINSTELLEN DER LAUTSTÄRKE

Mit Hilfe der Tasten +/- am Player kann die Lautstärke eingestellt werden.

#### Hinweis:

Tasten nur kurz drücken, um die Lautstärke schrittweise zu verändern.  
Taste gedrückt halten, um die Lautstärke stufenlos einzustellen.



### HOLD-FUNKTION

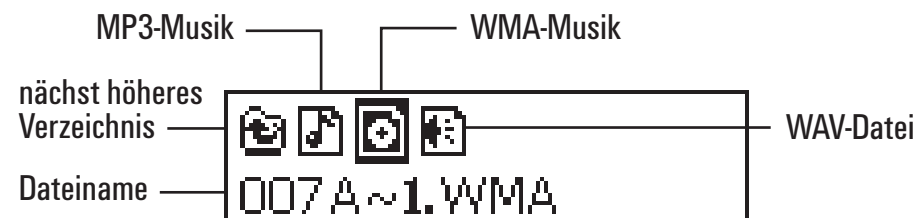
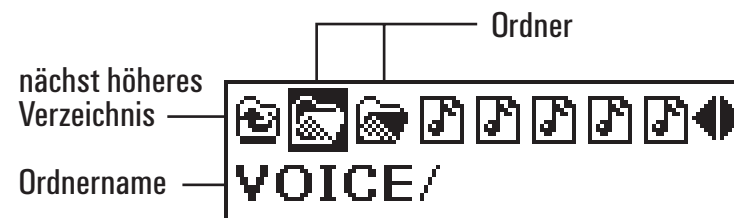
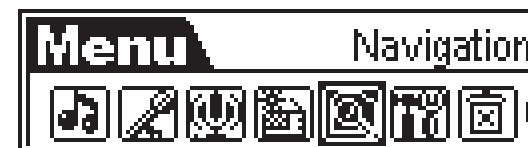
Verschieben Sie den Schalter HOLD in Pfeilrichtung.  
Sobald HOLD aktiviert ist, sind alle Tasten gesperrt und funktionieren nicht.  
Schieben Sie den Schalter HOLD zurück, um den HOLD-Modus zu beenden.

**Holding...**

### NAVIGATION

Drücken Sie die MENÜ-Taste, um in das Menü zu gelangen.

1. Wählen Sie NAVIGATION und drücken Sie die MENÜ-Taste, um in den Navigationsmodus zu gelangen.





### NAVIGATION – Fortsetzung

- Mit der SKIP-Taste wählen Sie eine Datei oder einen Ordner aus. Mit der MENÜ-Taste spielen Sie die Musik ab oder gelangen in den Ordner.
- Mit der STOP-Taste gelangen Sie im Navigationsmodus zurück zur nächst höheren Ebene.

#### Hinweise:

Wenn ein Ordner im Navigationsmodus ausgewählt ist und Sie drücken die MENÜ-Taste, erscheint ein Fenster mit einem Untermenü.

Um in den Ordner zu gelangen, wählen Sie ENTER.

Wollen Sie in dem Ordner gespeicherte Musik abspielen, wählen Sie PLAY.

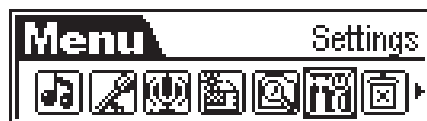
Wenn eine Datei im Navigationsmodus ausgewählt ist und Sie drücken die MENÜ-Taste, erscheint ein Fenster mit einem Untermenü.

Um diese Datei abzuspielen, wählen Sie PLAY.

Wollen Sie die Datei löschen, wählen Sie DELETE.

### EINSTELLUNGEN

#### Menü / Settings

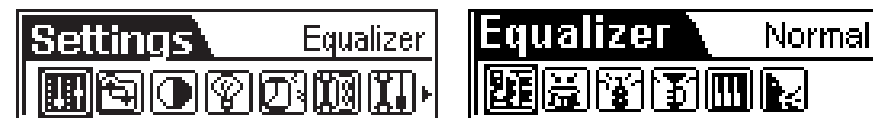


MENÜ-Taste drücken, um die Menüliste zu öffnen. SKIP-Taste drücken und **"Settings"** auswählen.

MENÜ-Taste drücken, um das Menü "Settings" zu öffnen. Hier stehen mehrere Einstelloptionen zur Verfügung.

### EINSTELLUNGEN – Fortsetzung

#### 1. Equalizer



In der Liste "Settings" den Punkt **"Equalizer"** (EQ) auswählen und öffnen. In diesem Menüpunkt können Sie verschiedene Wiedergabeeffekte einstellen. Im Player stehen 6 Arten von EQ-Voreinstellungen zur Verfügung: **"Normal"**, **"XBass"**, **"Rock"**, **"Jazz"**, **"Classical"** and **"Pop"**.

Mit der SKIP-Taste die gewünschte EQ-Einstellung auswählen. Die gewählte Einstellung wird aktiviert. MENÜ-Taste drücken, um die gewählte Einstellung zu bestätigen und das Menü zu verlassen.

#### 2. Repeat (Wiedergabemodus einstellen)



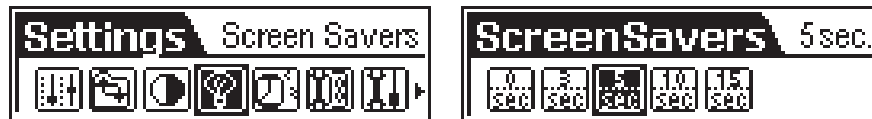
In der Liste "Settings" den Punkt **"Repeat"** auswählen und öffnen. Die verfügbaren Wiedergabemodi umfassen: **"Normal"**, **"Repeat One"** (Titel wiederholen), **"Repeat All"** (Alle wiederholen), **"Random"** (Zufallsauswahl) und **"Random All"** (Zufallsauswahl wiederholen).

Mit der SKIP-Taste die gewünschte Wiedergabeart auswählen.



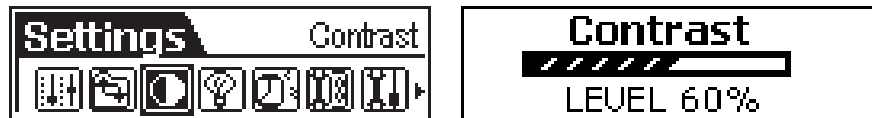
## EINSTELLUNGEN - Fortsetzung

### 3. Screen Savers (Einschaltzeit der Hintergrundbeleuchtung einstellen)



"Screen Savers" auswählen und Einschaltzeit mit MENÜ-Taste aktivieren.

### 4. Contrast (OLED-Kontrast einstellen)



In der Liste Settings "Contrast" auswählen und aktivieren.  
Mit der SKIP-Taste die Kontraststufe einstellen.

### 5. Power Savings (Energiesparfunktion)

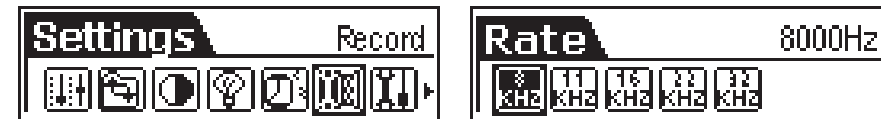


Verwenden Sie die Energiesparfunktion, um Ihren MP3-Player automatisch abzuschalten, wenn er für eine voreingestellte Zeit nicht in

Betrieb genommen wird. In der Liste Settings den Punkt **Power Savings** auswählen und aktivieren. Mit der SKIP-Taste die Zeit auswählen, nach der das Gerät automatisch ausgeschaltet wird.

**Hinweis:** Wenn Sie die Option "Off" (Aus) wählen, schaltet sich der Player niemals automatisch ab.

### 6. Record (Aufnahmeeinstellungen)



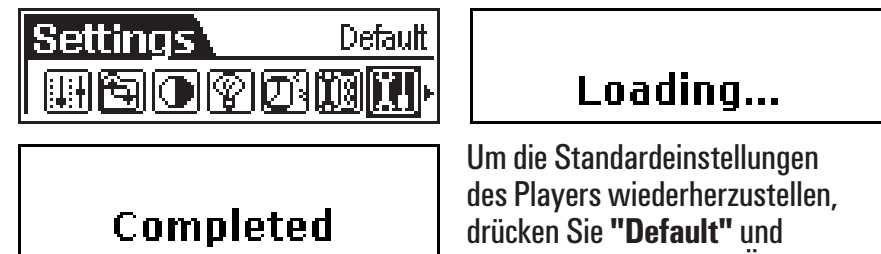
In der Liste Settings den Punkt "Record" auswählen und aktivieren. Mit jedem Drücken der MENÜ-Taste ändert sich die Aufzeichnungs-Abtastfrequenz.

Sampling-Frequenz	Max. Aufnahmezeit pro 256MB
8000 Hz	16,0 Stunden
11025 Hz	11,6 Stunden
16000 Hz	8,0 Stunden
22050 Hz	5,8 Stunden
32000 Hz	4,0 Stunden

#### Hinweis:

Höhere Aufnahme-Sampling-Frequenzen erzeugen bessere Aufnahmequalität, erfordern aber auch mehr Speicherplatz.

### 7. Default (Standardeinstellungen wiederherstellen)



Um die Standardeinstellungen des Players wiederherzustellen, drücken Sie "Default" und bestätigen mit der MENÜ-Taste.

### 8. Language (Sprache wählen)

Unter "Language" können Sie folgende Sprachen für die Anzeigen der Benutzeroberfläche auswählen: EN Englisch | FR Französisch | SP Spanisch | TU Türkisch | GE Deutsch | PO Portugiesisch | IT Italienisch | DU Niederländisch | PL Polnisch




## DATEIEN LÖSCHEN

1 Bevor Dateien gelöscht werden können, müssen die aktuell ausgeführten Wiedergabe- bzw. Aufzeichnungsfunktionen beendet werden.

2  MENÜ-Taste drücken, um die Menüliste zu öffnen.

"Delete" (Dateien löschen) auswählen und aktivieren.

3 Im Menü "Delete" stehen zwei Optionen zur Auswahl:  
– "Delete One", um nur eine Datei zu löschen.  
– "Delete All", um alle Dateien zu löschen.

4  Bei beiden Optionen (eine Datei oder alle Dateien löschen) wählen

und aktivieren Sie nun die Art der zu löschenden Datei(en):

– "Music" (Musik), um Musikdateien zu löschen.  
– "Voice" (Stimme), um Sprachaufnahmen zu löschen.

5 Sie werden gefragt, ob Sie die angezeigte Musikdatei oder die Sprachaufnahme wirklich löschen wollen. Der Dateiname erscheint auf dem Bildschirm, um Ihnen bei Ihrer Entscheidung zu helfen.



Die Standardantwort ist "No" (Nein).

Wenn die angezeigte Datei nicht die Datei ist, die Sie löschen wollen, drücken Sie die MENÜ-Taste. Auf der Anzeige erscheint eine weitere Datei, und Sie werden erneut gefragt, ob Sie diese Datei löschen möchten.

6 

Wenn Sie die Datei löschen möchten, wählen Sie mit der SKIP-Taste "Yes" (Ja).

Bestätigen Sie Ihre Auswahl durch Drücken der MENÜ-Taste.

7 

Die Datei ist nun gelöscht. Auf der Anzeige erscheint eine weitere Datei, und

Sie werden erneut gefragt, ob Sie diese Datei löschen möchten.

8 Wenn Sie den Löschvorgang abgeschlossen haben, kehrt der Player automatisch in die Ansicht "Delete" (Dateien löschen) zurück.

9 Wählen Sie "Exit" und bestätigen Sie Ihre Auswahl, um zur Menüliste zurückzukehren.



**Warnung!** Einmal gelöschte Dateien können nicht wieder hergestellt werden.



### GERÄTEINFORMATIONEN

Hier finden Sie Informationen zur Firmware-Version, zum Umfang des eingebauten Speichers und zur verfügbaren Speicherkapazität.



Aktivieren Sie in der Menüliste den Punkt **"About"**.

Die Firmware-Version und Informationen über die internen Medien werden angezeigt.



Drücken Sie auf die SKIP-Tasten, um den verfügbaren Speicherplatz abzurufen.



Durch Drücken auf die Menü-Taste schließen Sie dieses Menü und kehren zum Hauptmenü zurück.



Während normaler Benutzung kann es vorkommen, dass sich das Gerät in speziellen Situationen ausschaltet, z.B. bei zufälliger elektrostatischer Entladung oder bei Fehlbedienung. Wenn dies geschieht, entnehmen Sie bitte die Batterie aus dem Batteriefach, und setzen Sie sie nach einigen Sekunden wieder ein.

### SYSTEMANFORDERUNGEN

Pentium 133MHz oder schneller

Windows 98/ME/2000/XP

Mac OS X (Unterstützung von Ver.10.2.6 und darüber)

20MB freier Festplattenspeicher

CD-ROM-Laufwerk (2-fach oder schneller)

USB-Port-Unterstützung

Keine Treiber erforderlich für:

Windows ME, Windows XP, Windows 2000 und Mac OS X

Diese Windows-Betriebssysteme besitzen eingebaute Treiber für die Unterstützung von USB Drive. Einfach den Player an den USB-Port des Desktop-PCs bzw. Notebooks anschließen. Im Fenster "Arbeitsplatz" erscheint nun ein neues Laufwerk-Symbol.

Treiber erforderlich für:

Windows 98/98 SE

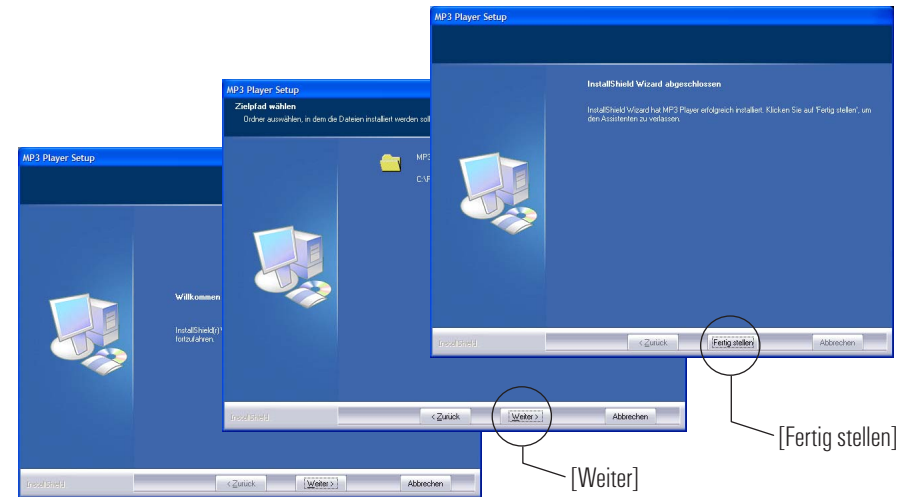


## INSTALLATION VON TREIBER UND DIENSTPROGRAMM

Stellen Sie vor Anschluss des Geräts an den USB-Port sicher, dass die Software auf der mitgelieferten CD gestartet ist!

Wenn das Gerät angeschlossen wird, bevor der Gerätetreiber eingerichtet wurde, startet bei Windows 98/98SE der Assistent "Neue Hardware hinzufügen". Der Gerätetreiber und das Dienstprogramm können mit dem Assistenten "Neue Hardware hinzufügen" nicht vollständig eingerichtet werden!

1. Mitgelieferte Installations-CD in das CD-ROM-Laufwerk einlegen. Nach einigen Sekunden erscheint ein Dialog auf dem Computerbildschirm.
2. Auf Schaltfläche "Gebrauchsanweisung" rechts auf dem Bildschirm klicken. Das Handbuch öffnet sich. Falls Sie das Produkt zum ersten Mal benutzen, lesen Sie das Anleitung bitte sorgfältig durch.
3. Auf [Treiber Setup] klicken, um den Treiber zu installieren.
4. Im Fenster "Welcome to the Install Shield Wizard for..." auf [OK] klicken.
5. In den nächsten Fenstern, die erscheinen, auf [Weiter] klicken.  
Anmerkung: Manchmal erscheint ein Popup-Fenster mit dem Hinweis "Windows Logo Test". Dieses Programm beeinträchtigt den Betrieb Ihres Systems nicht. Auf [Trotzdem fortfahren] klicken.
6. Nach Abschluss der Installation das Kästchen [Ja, Computer neu starten] abhaken und dann auf [Fertig stellen] klicken, um den Computer neu zu starten (Windows98).



### Hinweis:

Die mitgelieferte CD-ROM läuft automatisch und ermöglicht es Ihnen, das Handbuch zu öffnen und den Treiber zu installieren.

Sollte dies nicht der Fall sein, muss die Datei "showmenu.exe" manuell gestartet werden.

Diese Datei befindet sich im Hauptverzeichnis der CD-ROM.



### USB-ANSCHLUSS

Sie können Dateien über die USB-Schnittstelle Ihres PCs übertragen.

1. Vergewissern Sie sich, dass Ihr PC USB-Geräte unterstützt und dass Sie den Treiber installiert haben (Windows98/98SE).
2. Schalten Sie das Gerät aus, wenn es eingeschaltet ist.
3. Entfernen Sie die Abdeckung der USB-Schnittstelle des Players.
4. Schließen Sie den PC direkt oder mit dem mitgelieferten USB-Verlängerungskabel an den Player an.
5. Auf der OLED-Anzeige erscheint **"USB Connected"**. Dies zeigt an, dass sich das Gerät im USB-Modus befindet.



6. Der PC findet das Gerät automatisch, wenn der Player zum ersten Mal an den PC angeschlossen ist. Der PC richtet nun den USB-Treiber für den Player ein.
7. Wenn der USB-Treiber eingerichtet ist, erscheint "Generic MP3 Player USB Device" in [Systemeigenschaften] > [Geräte-Manager].
8. Ein entsprechendes Symbol erscheint im Fenster "Arbeitsplatz".

#### Hinweis:

Prüfung des USB-Treibers

Windows98/ME: Systemsteuerung > System > Geräte-Manager

### ÜBERTRAGEN UND LÖSCHEN VON DATEIEN MIT "DRAG & DROP"

Im Gerätesymbol im Fenster "Arbeitsplatz" wird Speicherplatz des Players angezeigt.

Jetzt können Sie mit der Funktion "Drag & Drop" Dateien auf den Player übertragen, kopieren und löschen.



Klick auf "OK"



Klick auf "Stop"



#### Achtung!

- Ziehen Sie das Anschlusskabel des Players nicht heraus, wenn eine Datei heruntergeladen wird. Hierdurch wird die Firmware des Gerätes beschädigt.
- Wenn der Player nicht korrekt arbeitet, Batterie aus dem Batteriefach entnehmen und 3 Sekunden später wieder einsetzen.
- Wenn das Anschlusskabel während der Übertragung von Dateien abgezogen wird, kann der Player beschädigt werden!
- Verbindung nicht trennen, wenn auf der OLED-Anzeige [READING] bzw. [WRITING] erscheint. Hierdurch könnten ihre Daten und der Player ernsthaft beschädigt werden!



### VERBINDUNG ZUM PC TRENNEN

#### Windows 98 / 98SE

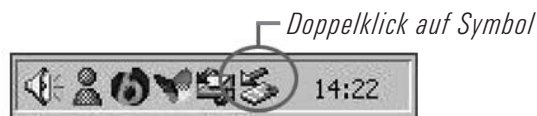
Verbindung nicht trennen, wenn auf der OLED-Anzeige "READING" bzw. "WRITING" erscheint. Wenn die Übertragung abgeschlossen ist, erscheint auf der OLED-Anzeige "USB Connected", und Sie können den Player sicher vom PC trennen.

#### Windows XP

- Klicken Sie auf der Taskleiste (neben der Uhr) auf das Symbol "Hardware sicher entfernen".
- Klicken Sie auf "USB-Massenspeichergerät sicher entfernen".
- Warten Sie, bis die Meldung "Hardware kann jetzt entfernt werden" angezeigt wird.
- Entfernen Sie den MP3-Player.

#### Windows ME / 2000

Wenn die USB-Schnittstelle beschäftigt ist, erscheint auf der OLED-Anzeige



des Players "READING" bzw. "WRITING". Wenn die Übertragung abgeschlossen ist, erscheint "USB Connected". Folgen Sie den Anweisungen wie in der Abb., um dieses USB Mass Storage Device zu beenden. Danach können Sie den Player sicher vom PC trennen.

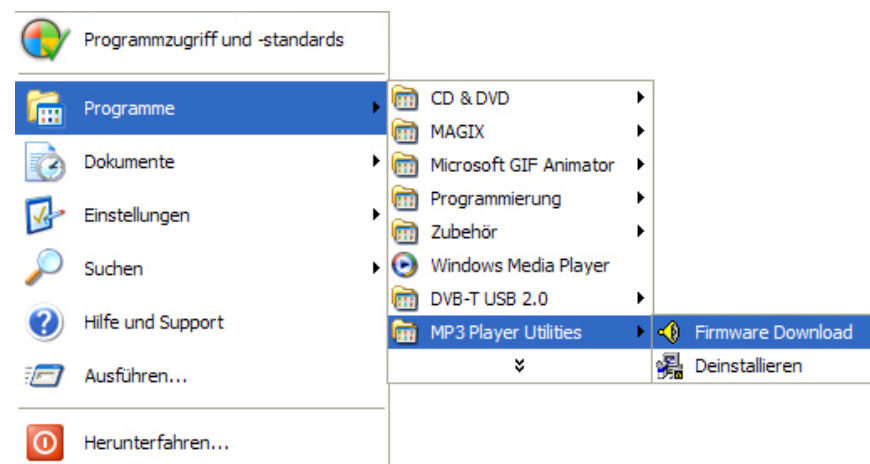
### ÖFFNEN DES DIENSTPROGRAMMS

Wenn die Treiberinstallation abgeschlossen ist, wird ein Dienstprogramm auf dem PC installiert.

Mit diesem Dienstprogramm kann der Anwender das Gerät aktualisieren.

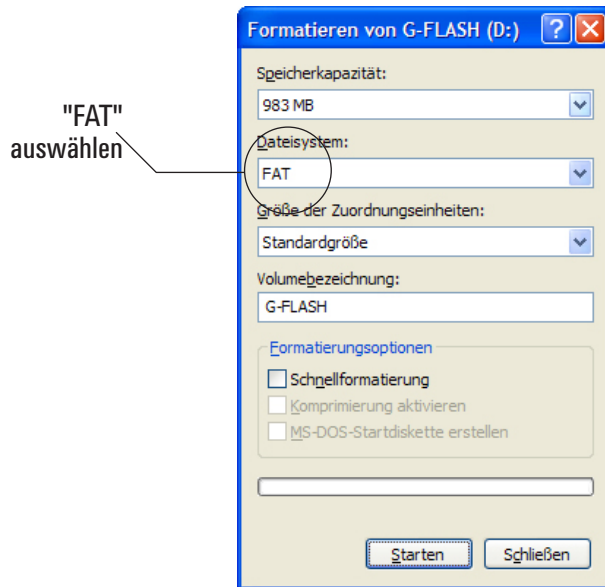
Start > Programme > MP3 Player Utilities

Schließen Sie den Player an den Computer an und klicken Sie auf das entsprechende Programm, das ausgeführt werden soll:





## FORMATIERUNG DES PLAYERS

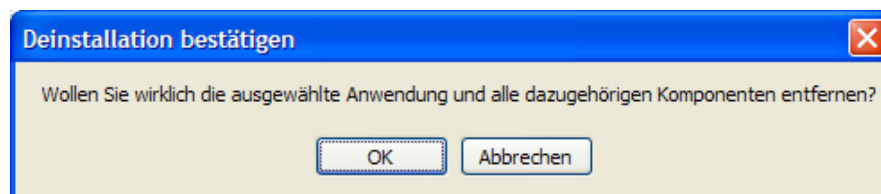


Mit dem Formatierungs-Tool von Windows können Sie Ihren Player formatieren. Bitte verwenden Sie die Einstellung "FAT", **nicht** "NTFS", da der Player ansonsten nicht betriebsbereit ist!

## DEINSTALLATION VON TREIBER UND DIENSTPROGRAMM

Klicken Sie auf:

Start > Programme > MP3 Player Utilities > Uninstall > OK



## AKTUALISIERUNG DER FIRMWARE

Die Firmware des Players kann über das Dienstprogramm Player Update, das auf Ihrem PC läuft, aktualisiert werden.

Zur Aktualisierung der Firmware das Dienstprogramm Firmware Download wie folgt starten:

**Start > Programme > MP3 Player Utilities > Firmware Download**

Kontrollieren Sie die aktuelle Firmware-Version und die aktualisierte Version. Wenn Sie sich sicher sind, dass es sich um die richtige Version für die Aktualisierung handelt, klicken Sie auf die Schaltfläche START.

Jetzt wird die Firmware des Players aktualisiert. Bitte warten Sie, bis der Vorgang abgeschlossen ist.

Klicken Sie auf die Schaltfläche CLOSE, um das Programm zu verlassen.

### Hinweis:

Wenn das Hilfsprogramm den MP3-Player auch nach mehreren Minuten Suche nicht finden kann, brechen Sie den Suchvorgang ab und wiederholen Sie die o. g. Schritte.

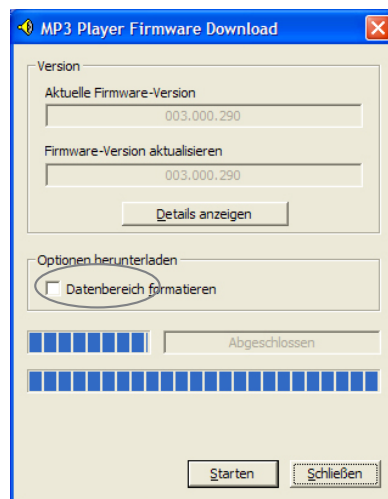
Falls der Player nicht erkannt wird, versuchen Sie eine Durchführung des Wiederherstellungsmodus (Recovery Mode) (*siehe S. 23*).

*Anleitung zum Downloaden eines Firmware-Updates von unserer Website [www.maxfield.de](http://www.maxfield.de) siehe nächste Seite.*



## AKTUALISIERUNG DER FIRMWARE – Fortsetzung

### Die Option "Format Data Area"



#### Nicht aktiviert: (Standard)

Es wird empfohlen, nur die Firmware zu aktualisieren.

#### Aktiviert:

Aktualisierung der Firmware und Formatierung des Speichers. Danach bitte das Laufwerk mit dem Formatierungs-Tool von Windows formatieren.

### Anleitung zum Download eines Firmware-Updates

Die eingebauten Programme (Firmware) können aktualisiert werden. Updates auf [www.maxfield.de](http://www.maxfield.de) – Support – Downloads

Zum Herunterladen gehen Sie bitte wie folgt vor:

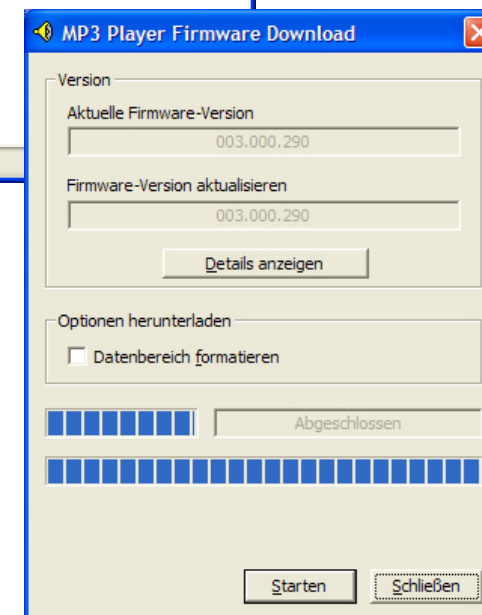
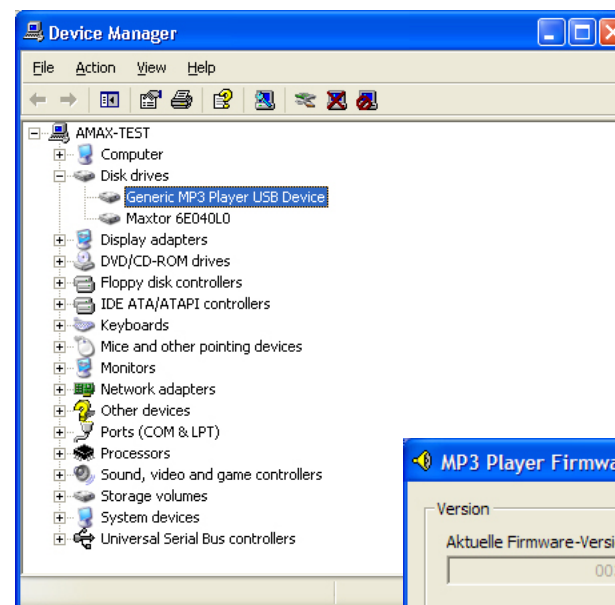
- Entpacken Sie bitte die ZIP Datei in ein Verzeichnis. Achten Sie dabei darauf, dass die Verzeichnisstruktur im ZIP erhalten bleibt, falls Sie nicht mit dem Windows-internen Entpacker arbeiten.
- Haben Sie bereits das Firmware-Tool von der CD-ROM installiert, führt ein erster Aufruf des "Setup" zur automatischen Deinstallation, ein zweiter Aufruf zur Neuinstallation des aktuellen Firmwaretools inklusive aktueller Firmware auf Ihrem PC.
- Danach können Sie das Programm "Firmware Download" aus dem "MP3 Player Utilities"-Ordner unter "Start", "Programme" aufrufen und das Update auf den angeschlossenen Player – **aus dem die Batterie vorher entfernt wurde** – über Anklicken des "Start"-Schalters im "Firmware Download"-Programm übertragen.



### WENN DER PLAYER NICHT FUNKTIONIERT ...

Wenn der Player nicht funktioniert, Batterie aus dem Batteriefach entnehmen und 3 Sekunden später wieder einsetzen, bzw. neue Batterie einsetzen. Manchmal funktioniert der Player nicht, da die Firmware des Players beschädigt wurde. Zur Lösung dieses Problems, bitte die Firmware aktualisieren.

1. Player vom PC trennen, falls er schon angeschlossen wurde.
2. Player ausschalten, wenn er eingeschaltet ist. Wenn sich der Player nicht ausschalten lässt, Batterie herausnehmen.
3. PLAY-Taste drücken und gedrückt halten. Taste noch nicht loslassen.
4. Player an PC anschließen. Ungefähr 5 Sekunden warten, dann die PLAY-Taste loslassen.
5. Der Computer findet ein neues Gerät. Warten Sie, bis er fertig ist.
6. Der Player ist im Recovery-Modus und bereit zur Aktualisierung/Auffrischung der Firmware.
7. Programm Player Update (oder Firmware Download) über Start > Programme > MP3 Player Utilities starten.
8. Es erscheint das Fenster Player Update (Firmware Download). Auf Start klicken, um die Firmware aufzufrischen.
9. Wenn der Vorgang beendet ist, ist die Auffrischung der Firmware abgeschlossen.





## HÄUFIG GESTELLTE FRAGEN

### 1. Warum kann ich die Installationssoftware nicht auf meinem Betriebssystem installieren?

- Bitte beachten Sie, dass für PCs mit **Windows XP, 2000 und ME** (Plug and Play) keine Treiberinstallation erforderlich ist, USB-Geräte werden automatisch vom System erkannt.
- **Windows 2000** User sollten eine Aktualisierung auf Windows 2000 Service Pack 3 (SP3) oder höher vornehmen, bevor die Treiberinstallation fortgesetzt wird.
- Unter **Windows 98** müssen Treiber für USB-Geräte immer vor dem Anschluss des Gerätes installiert werden. Ist die Installation einmal fehlgeschlagen, bitte über 'Start', 'Programme', 'MP3 Player Utilities', 'Deinstallieren' die Treiber entfernen. Den Player danach vom PC trennen und den PC Rechner danach neu starten. Nun den Treiber über das Setup nochmals installieren, danach sollte das Wechseldateiträger-Laufwerk im Windows Explorer zur Datenübertragung zur Verfügung stehen.  
Bitte verwenden Sie immer den neuesten Treiber, der auf unserer Internetseite unter "Support - Downloads" zur Verfügung steht.
- Bitte beachten Sie, dass **Windows 95 und Windows NT** nicht mit USB-Schnittstellen arbeiten können. Rüsten Sie Ihr System bitte auf Windows 98 (Version 2.0, 4.10.2222 A), 2000, ME oder XP auf.

### 2. Was kann ich tun, wenn ich einen Fehler beim Download auf den internen Speicher festgestellt habe?

- Stellen Sie sicher, dass Ihr Betriebssystem den Player als Wechseldateiträger erkannt hat.
- Stellen Sie sicher, dass ausreichend Energie für den Schreibmodus vorhanden ist.
- Prüfen Sie die Kapazität und Polarität der Batterie.
- Stellen Sie sicher, dass Ihr PC die Mindestsystemanforderungen für den Betrieb des Players erfüllt.
- Prüfen Sie die Verbindung zwischen Player und PC.
- Formatieren Sie den internen Speicher mit dem Dienstprogramm des Players neu und wiederholen Sie den Kopiervorgang.

### 3. Warum startet die Firmware-Software manchmal nicht?

- Das Dienstprogramm des Players funktioniert nur, wenn der Player an den PC angeschlossen und eingeschaltet ist.
- Gehen Sie bitte wie folgt vor: Player einschalten und die Enden des USB-Kabels in den Player und den PC einstecken. Es ist nicht ratsam, zuerst den Player und den PC zu miteinander zu verbinden und dann den Player einzuschalten. In diesem Fall öffnet sich das Dienstprogrammfenster des Players nicht.

### 4. Welche VBR oder CBR werden vom Player unterstützt?

- Der Player unterstützt die Wiedergabe von MP3-Tracks mit CBR (Constant Bit Rate) von 8-320 Kb/s und 8-48 kHz und WMA-Tracks mit CBR von 20-320 Kb/s und 8-48 kHz sowie VBR (Variable Bit Rate) für beide Formate.

### 5. Warum kommt es bei der Wiedergabe zu Verzerrungen?

- Grund hierfür kann sein, dass die Batterie fast leer ist oder dass eine Störung von außen aufgetreten ist. Eventuell ist auch der Musiktitel zu schlecht codiert.

### 6. Warum ist die Wiedergabequalität schlecht?

- Bitte den Titel noch einmal downloaden, wenn die Qualität auf dem PC gut ist. Wenn das Problem immer noch besteht, sollte der Speicher des Players mit dem Dienstprogramm neu formatiert werden. Danach ist der Download zu wiederholen.
- Eventuell ist die Ursache auch eine schlechte Codierung oder eine Quelle mit schlechter Qualität. Um eine gute Qualität zu erreichen, sollten alle temporären Programme vor der Codierung geschlossen werden.



## HÄUFIG GESTELLTE FRAGEN – Fortsetzung

---

### 7. Warum funktionieren die Tasten des Players nicht?

---

- Bitte prüfen Sie die Stellung des HOLD Schalters. Wenn der Schalter HOLD auf ON steht, ist die Tastensperre aktiv. Das heißt, die Tasten sind – wie bei einem Mobiltelefon – gegen zufällige Betätigung geschützt.

### 8. Warum höre ich nichts, wenn ich die Play-Taste gedrückt habe?

---

- Prüfen Sie die Stellung des Schalters HOLD. Er muss sich in Stellung OFF befinden, damit die Tastensperre deaktiviert ist.
- Kontrollieren Sie, ob sich Dateien im eingebauten Flash-Memory befinden. Drücken Sie die Play-Taste erneut.
- Kontrollieren Sie die Ohrhörer, tauschen Sie diesen ggf. aus.
- Kontrollieren Sie die Lautstärke, vielleicht ist sie zu leise eingestellt.
- Vielleicht ist das Dateiformat nicht korrekt. Nur MP3- und WMA-Dateien können abgespielt werden. Titel von einer Audio-CD müssen zunächst mit einer entsprechenden Software wie z.B. "CDex" in das MP3-Format konvertiert werden, bevor sie auf den Player kopiert werden können.

### 9. Wie kopiere ich per DRM (c)-geschützte Musik auf den Player?

---

- Die entsprechenden aus dem Internet herunter geladenen Musikstücke müssen direkt über den MS™ Windows MediaPlayer® oder eine entsprechende Musikmanagementsoftware auf den Player kopiert werden. Ziehen Sie hierzu die Hilfe der jeweiligen Software zu Rate.

### 10. Warum spielt mein Player ab einem bestimmten Musiktitel nicht mehr weiter?

---

- Die dem Song folgende Datei ist defekt oder (c)-geschützt. Löschen Sie diese vom Player.

### 11. Warum lässt sich das Gerät nach einigen Tagen Gebrauch nicht mehr einschalten?

---

- Eventuell ist die mitgelieferte Batterie leer, tauschen Sie diese bitte aus.

### 12. Wie rette ich den Player nach fehlgeschlagenem Firmwareupdate?

---

- 1. Starten Sie auf dem PC das mitgelieferte Dienstprogramm 'Firmware Download'.
- 2. Entnehmen Sie die Batterie.
- 3. Halten Sie die Play-Taste gedrückt, während Sie den Player an den PC anschließen. Warten Sie dann bei gedrückter Play-Taste ca. 60 Sek. bis das Dienstprogramm den Player wieder erkennt.
- 4. Wird der Player wieder erkannt, starten Sie das Firmware-Update. Danach sollte der Player wieder funktionieren.

### 13. Warum wird Musik abgespielt aber nichts angezeigt?

---

- Dem betreffenden Musikstück fehlen die nötigen MP3-ID-Daten. Diese können bspw. über das Freewareprogramm WinAMP nachgetragen werden. Lesen Sie dazu in der Hilfe der entsprechenden MP3-Software.

### 14. Warum wird beim Einschalten kurz LOCKED angezeigt und gleich wieder abgeschaltet?

---

- Die Tastensperre ist aktiv, diese verhindert im Regelfall auch ein ungewolltes Einschalten des Players. Bewegen Sie den Hold-Schieber in die Position OFF, um die Tastensperre zu deaktivieren, danach kann das Gerät problemlos eingeschaltet werden.



## HÄUFIG GESTELLTE FRAGEN – Fortsetzung

### 15. Wie bestimmt sich die Wiedergabereihenfolge der Musiktitel?

- Um eine gewünschte Reihenfolge herbeizuführen, stellen Sie vorm Aufkopieren den Dateinamen Tracknummern "01"."99" od. "1 01", "1 02"... "3 01" voran. Bitte beachten Sie, dass die interne Sortierung nur die ersten acht Zeichen des Dateinamens berücksichtigt, nummerieren Sie die Tracks daher bitte nicht erst am Ende eines langen Dateinamens.
- Komplette Alben sollten als Ordner und nicht als einzelne Tracks aufkopiert werden, damit die alphabetische Reihenfolge der Stücke im Ordner beibehalten wird.
- Nachträglich kann die Reihenfolge auch mit Werkzeugen wie dem Freewareprogramm ReOrganize! von "<http://www.oliver-frietsch.de>"www.oliver-frietsch.de geändert werden. Evtl. muss der Speichern-Schalter in ReOrganize 2-3 Mal betätigt werden, bis die Änderungen übernommen werden (dazwischen muss ein Track hin- u. hergeschoben werden).
- Wenn sich Musik in einem Verzeichnis oder Unterverzeichnis befindet, sollte der Benutzer über den Menüpunkt "Navigation" in das Verzeichnis/Unterverzeichnis wechseln, damit die Musik erkannt werden kann.

### 16. Kann der Player auch mit wiederaufladbarem Akku betrieben werden?

- Ja. Beachten Sie hierbei aber die kürzere Betriebsdauer des Akku im Vergleich zur Batterie. Zum Laden des Akku benötigt man ein handelsübliches Ladegerät. Die Lade- und Betriebszeiten der Akkus können je nach Qualität sehr stark variieren.
- Es empfehlen sich NiMH Akkus. Sie müssen – im Gegensatz zu NiCd-Akkus – vor einem neuen Ladevorgang nicht vollständig entleert werden.

### 17. Wie wird das Trageband am Gerät befestigt?

- Am hinteren Teil des Geräts befindet sich eine Öffnung. Fädeln Sie die dünne Schlaufe des Tragebandes durch diese Öffnung, bis sie 1 - 2 cm auf der anderen Seite herauschaut. Nun können Sie das andere Ende des Tragebandes durch diese Schlaufe hindurch führen und das Band damit fest ziehen.

### 18. Warum zeigt mein 1GB Player im Menü weniger Speicher an?

- Dies ist ein Rundungsfehler, der auf der Rundung '1024 Bytes entsprechen 1 KB', '1024 KB entsprechen 1 MB' und '1024 MB entsprechen 1 GB' basiert. Schließt man den Player unter Windows an den PC an und betrachtet man die Eigenschaften des Laufwerks im Explorer, so wird hier unter "Speicherkapazität" der korrekte Wert in Bytes angezeigt.

### 19. Warum kann ich Musik nicht direkt von einer Audio-CD auf den Player kopieren?

- Der im Windows Explorer angezeigte Inhalt einer CD zeigt keine Musikdaten, sondern Indexdaten, die nicht direkt auf einen MP3/WMA Player kopiert werden können. Der Inhalt der Audio-CD muss zunächst mit einem entsprechenden Werkzeug wie zum Beispiel "CDex" ins MP3-Format konvertiert werden und kann anschließend problemlos auf den Player übertragen werden.

### 20. Was sind die Unterschiede zwischen den Aufnahmeformaten "PCM", "MS ADPCM" und "IM ADPCM"?

- **PCM** (Pulse Code Modulation) ist das Standard Windows WAV Format für unkomprimierte Audiodateien.
- **ADPCM** steht für Adaptive Differential Pulse Code Modulation. ADPCM ist ein nicht verlustfreier Kompressionsmechanismus. Die zwei ADPCM Kodiermechanismen **MS ADPCM** und **IM ADPCM** unterscheiden sich nicht in der Qualität, sondern nur im angewendeten Kompressionsverfahren, Kompressionsrate liegt dabei bei 4:1. Microsoft ADPCM wird direkt von nahezu allen Windowsversionen erkannt, die anderen Kodierverfahren können für den Direktimport auf andere Geräte wie Mobiltelefone benötigt werden.



## HÄUFIG GESTELLTE FRAGEN – Fortsetzung

### 21. Läuft mein Player auch unter Linux?

- Ab Kernel Ver. 2.6 wird auch unter Linux das unter Windows und Mac OS schon lange standardmäßige Hot Plug&Play für USB Geräte unterstützt. Damit läuft der Maxfield Player auch problemlos und komfortabel unter Linux.
- Bei der Verwendung älterer Linuxkernel bitte nachlesen unter <http://www.linux-usb.org>.
- Wir bitten um Verständnis, dass wir aufgrund der vielen verschiedenen im Umlauf befindlichen Linuxvarianten keinen technischen Linux-Support leisten können.

### 22. Warum kann ich nicht den vollen Speicher des G-FLASH METAL nutzen?

- 1. Als MP3-Abspielgerät kann der Player intern max. 50 Ordner und 500 WMA/MP3-Tracks verwalten. Sollten sich mehr als 50 Ordner/Verzeichnisse auf dem Player befinden, so kann es sein, dass der Player intern einige Musiktitel nicht mehr anzeigen kann, auch wenn sich in diesen anderen Verzeichnissen keinerlei Musikdaten befinden.
- 2. Im Hauptverzeichnis des Players kann nur eine begrenzte Anzahl von Ordnern/Dateien angelegt werden. In jedem Unterverzeichnis können bei Nutzung als externem Datenträger bequem mehr als 1.500 Dateien abgelegt werden. Auch der besseren Übersichtlichkeit halber sollten die Daten auf mehrere Verzeichnisse verteilt werden und nicht alle MP3/WMAs in das Stammverzeichnis des Players kopiert werden.
- 3. Sollten die Informationen unter 1. + 2. nicht weiterhelfen, formatieren Sie bitte den Player neu und versuchen Sie danach nochmals Daten auf den Player zu kopieren.

### 23. Warum zeigt mein Player beim Einschalten "Incorrect Format, reformat the player" an?

- Der Player wurde mit einem falschen System, z.B. NTFS, Mac OS oder Unix formatiert. Bitte formatieren Sie den Player im DOS-Format (Mac) bzw. unter Windows im FAT-Format, um ihn wieder zum Abspielen von Audiotracks nutzen zu können.

### 24. Wie bestimmt sich die Geschwindigkeit der Datenübertragung?

- Die USB-Übertragungsgeschwindigkeit richtet sich stark nach dem verwendeten PC-System (Prozessor, USB Controller, Auslastung usw.).
- Unter Windows 98 kann nur mit USB Full Speed übertragen werden, selbst Windows XP benötigt mindestens einen installierten Service Pack 1, um USB High Speed Transferrgeschwindigkeit bereitstellen zu können.
- Überprüfen Sie im Windows Geräte manager, ob für Ihren USB-2.0-Controller die nötigen Windows-Treiber installiert sind. Diese erkennt man daran, dass unter USB-Controller ein Eintrag '...USB 2.0 erweiterter/enhanced Hostcontroller...' zu finden ist.
- Ein an den USB-Bus angeschlossenes USB-1.1-Gerät wie ein Hub, Kartenleser o.ä. senkt die Übertragungsgeschwindigkeit für alle angeschlossenen USB-Geräte auf 1.1-Speed, trennen Sie bitte bei offensichtlich langsamer Datenübertragung solche Geräte vom PC.
- Ein Flash-Speicher kann niemals die Geschwindigkeit einer USB-Festplatte erreichen.

### 25. Beherrscht der G-FLASH METAL auch lange Datei- und Ordnernamen in der Navigation?

- Ja.

### 26. Warum zeigt mein Player nach Aufnahme nur "No Files" an?

- Der Speicher des Players ist nahezu voll, die Aufnahme kann nicht temporär encodiert werden. Bitte löschen Sie einige MB Speicherplatz, damit wieder aufgenommen werden kann.

### 27. Warum erkennt mein PC mit Windows XP den Player nicht?

- Maxfield USB-Geräte sind Hot Plug & Play fähig, d.h. unter XP werden keine zusätzlichen Dateien benötigt, da auf Windows-interne Treiber zurückgegriffen wird. Wenden Sie sich bitte an den Support Ihres PC-Herstellers oder installieren Sie Ihr Betriebssystem neu, wenn diese automatische Erkennung nicht korrekt arbeitet.



## HÄUFIG GESTELLTE FRAGEN – Fortsetzung

### 28. Kann ich den Player auch an meinem alten USB 1.1 Anschluss verwenden?

- Ja, der Player ist abwärtskompatibel zu USB 1.1.

### 29. Warum habe ich Probleme mit WMAs?

- Musikstücke von Downloadportalen wie Musicload, MSN Music und sonstigen Downloaddiensten müssen direkt über den MS™ Windows MediaPlayer® auf den Player kopiert werden, sonst gehen die erworbenen Besitzrechte verloren. Im MediaPlayer® 9 ist dies die Funktion "Auf CD oder mobiles Gerät kopieren", im MediaPlayer® 10 ist dies die Funktion "Synchronisieren". Ziehen Sie bei weiteren Fragen die Hilfe des MediaPlayer® zu Rate.
- Selbst bei mit dem MediaPlayer gerippten Audio-CDs können diese Rechte vergeben sein / vergeben werden, und deshalb können auch hier die Tracks nur mit dem MediaPlayer und nicht mit dem Windows Explorer weiter auf mobile Geräte übertragen werden.

### 30. Warum sind die Ohrhörerenden unterschiedlich lang?

- Das längere Ende wird zur Zugentlastung immer hinter dem Kopf hergeführt.

### 31. Kann der Player auch ohne Batterie als USB-Stick betrieben werden?

- Ja. Ist der Player mit dem Computer verbunden muss sich keine Batterie/ kein Akku im Gerät befinden.

### 32. Warum merkt sich das Gerät die Lautstärke beim Ausschalten nicht?

- Der Player merkt sich die Lautstärke beim Ausschalten, allerdings wird ein Volume im oberen Bereich aus Gehörschutzgründen nach dem Ausschalten wieder auf 60% herunter geregelt.

### 33. Wie aktualisiere ich die Firmware des Players?

1. Laden Sie über [www.maxfield.de](http://www.maxfield.de) <<http://www.maxfield.de>>, Support, Download, Music Player ab 1GB MB, G-FLASH METAL, >> GO, die neueste Firmwareversion (höchste Versionsnummer) aus dem Internet auf Ihre Festplatte herunter.
  2. Entpacken Sie die ZIP Datei in ein Verzeichnis, achten Sie bitte darauf, dass auch die Unterverzeichnisse beim Entpacken angelegt werden.
  3. Installieren Sie die „Firmware Download“ Software auf Ihrem Windows PC und starten Sie das Programm nach erfolgreicher Installation über „Start“, „Programme“, „MP3 Player Utilities“, „Firmware Download“.
  4. Verbinden Sie den Player über den USB-Anschluss mit Ihrem PC und aktualisieren Sie nach Playererkennung durch die Software über Anklicken der „Start“-Taste im Firmware Download Programm das Betriebssystem des MP3-Players.
- **Achtung:** Trennen Sie den Player während des Updates auf keinen Fall vom PC!
  - **Achtung:** Bitte entfernen Sie die Batterie bevor Sie den Player mit dem PC verbinden.

### 34. Warum ist meine Batterie / mein Akku schneller leer als angegeben?

- Ein Akku hat im Schnitt nur 2/3 bis 3/4 der Leistung einer entsprechenden Batterie.
- Bei preisgünstigen Batterien/Akkus ist die Kapazität meist schwankend, wir empfehlen die Verwendung von Markenbatterien wie z.B. VARTA.
- Je nach Qualität und Dateityp der Musiktracks ist eine höhere Rechenleistung des MP3-Players nötig: Ein WMA-Track benötigt z.B. mehr Leistung als ein MP3-Track gleicher Qualität.



### TECHNISCHE DATEN

#### Größe (B x L x H) (ungefähr)

- ca. 35 x 87 x 21 mm

#### Speicher

- 1 GB (1024 MB) interner Flash-Speicher
- Int. Media: 982 MB (18 MB werden für die Firmware und die Systemverwaltung benötigt)

#### Schnittstelle

- USB 2.0 High Speed

#### Stromversorgung

- 1 x AAA Batterie
- Spielzeit der Batterie (ununterbrochen): ca. 18 Stunden

#### Equalizer

- Normal, XBass, Rock, Classical, Pop, Jazz

#### Anzeige

- 128 x 32 dot OLED
- Englische und Europäische ID3 Tag Anzeige

#### Funktionstasten

- POWER ON | PLAY | PAUSE
- POWER OFF | STOPP
- SKIP VOR (nächster Titel/Ordner)
- SKIP ZURÜCK (voriger Titel/Ordner)
- MENÜ
- LAUTSTÄRKE +
- LAUTSTÄRKE -
- HOLD (Tastensperre)

#### Prozessor

- 75 MIPS DSP

#### Audio-Wiedergabe

- Windows Media Audio (WMA) Decodierung
- MPEG Audio Layer 3 (MP3) Decodierung

#### Stimmaufzeichnung

- IMA-ADPCM- / MS-ADPCM- / PCM-Codierung (wahlweise)
- ca. 64 Stunden Aufzeichnungszeit bei 1024 MB Speicher (Standardeinstellung)

#### Signal-Rausch-Verhältnis

- > 90 dB

#### Frequenzbereich

- 20 Hz ~ 20 KHz

#### Ausgangsleistung

- 5 mW (jeder Ausgang)

#### Harmonische Ausgangsverzerrung gesamt

- 0,01% ~ 0,1%

#### Anschlüsse

- USB-Anschluss
- Kopfhöreranschluss

#### Firmware

- Flash-basiert. Upgradefähig durch den Anwender.  
*Updates unter [www.maxfield.de/Support/Downloads](http://www.maxfield.de/Support/Downloads)*